

Erfgoed-fietsroute Noord-Brabant-Gelderland: “Historische strijd door de jaren heen”

Vaak en steeds weer opnieuw is er strijd geleverd op de grens van Noord-Brabant en Gelre. De Maas speelde eeuwenlang een grote rol. Het water werd ingezet als verdedigingslinie (Zuiderwaterlinie). In de Tweede Wereldoorlog speelden bruggen (1^{ste} brug bij Grave aan de sluis) een grote rol. Ook de heuvels aan de zuidkant van Nijmegen zijn van strategisch belang geweest, vanaf de middeleeuwen tot in de twintigste eeuw.

Onze fietsroute begint op de Markt in Grave bij de Tourist Information (www.beleefhistorischgrave.nl) in het voormalige stadhuis. In de Tweede Wereldoorlog was dit stadhuis ingericht als “Commandopost Cider-White”, van het Tweede Bataljon para-infanterieregiment. In de tegenoverliggende gelegen monumentale Elisabethkerk liggen hertog Arnoud van Gelre en zijn broer begraven. Vanaf 1502 woedden de zogenaamde Gelderse oorlogen, waarin Brabanders en Geldersen met elkaar op de vuist gingen. U kunt de kerk bezoeken.

Vanaf de Markt leidt de fietsroute langs de haven van Grave naar knpt-3, de J.S. Thompsonbrug, die in de Tweede Wereldoorlog een belangrijke rol speelde in de Operatie Market Garden. U passeert, onder de brug door de N324, in WO-2 de “Garden Hell’s Highway” genoemd. Het Airborne monument, herinnert aan de luchtlandingen in de weilanden. U fietst langs de rivierkazematten uit 1936, waar het Kazemattenmuseum (open op zaterdag en zondag van 13.00 -17.00 uur) het verhaal over de Tweede Wereldoorlog en de Peel-Raamstelling vertelt. Links ziet u het Van Sasse-gemaal. We gaan verder naar knpt-20 door hetzelfde landschap als de Amerikanen op 17 september 1944 toen zij de brug richting Nijmegen, zonder al te veel strijd innamen. E-mail: gkm@graafsmuseum.nl Website: www.graafskazemattenmuseum.nl

Via Keent, Overlangel en Neerloon voert de route naar knpt-2. In Keent (koffie bij de boer?) treft u het monument ter nagedachtenis aan Piet Hoekman, spion en marechaussee, die na verraad door de Duitsers standrechtelijk werd geëxecuteerd bij de boerderij waar u nu voor staat. Fietsend treft u even verder het monument dat herinnert aan het Vliegveld Keent, bestemd voor militair luchtverkeer aan het einde van de Tweede Wereldoorlog. Informatie: www.graafsmuseum.nl

Bij Ravenstein gaat we de brug over richting knpt-87 naar Niftrik. In de zomermaanden is er een rustiger overstek bij het haventje van Ravenstein met het fietspontje dat u naar de overkant, naar Gelderland brengt. Aan het eind van de 14^e eeuw was er bij Niftrik een doorwaadbare plaats door de Maas waar Brabanders een verrassingsaanval wilden uitvoeren op Nijmegen, maar door Gelderse troepen genadeloos worden afgeslacht. Uiteindelijk zou de Vrede van Grave in 1536 de gemoederen weer tot bedaren brengen.

In de Tweede Wereldoorlog, al op 10 mei 1940, verloren 80 mensen in Niftrik huis en haard, als gevolg van het in de brand steken door het Nederlandse leger van alle boven de dijk uitstekende gebouwen, waaronder de kerk. Hiermee wilde men voorkomen dat oprukkende Duitsers vanaf die gebouwen de Nederlandse linies bij Ravenstein zouden beschieten. Bij deze tragedie ging een derde van het dorp in vlammen op. Pas in 1952 werd de kerk herbouwd.

De route gaat verder over de dijk via de knpt’n 86, 80, 81 en 82.

Routeverkorting: terug bij de Graafse brug kunt u oversteken naar Grave, begin van de fietsroute.

De route voert verder naar knpt-83. Bij Nederasselt verlaat u even de dijk richting de provinciale weg van Nederasselt naar Heumen. Aan de linkerzijde is er het parachute-monument ter herinnering aan de 82nd Airborne Division. Terug op de dijk fietsen we van knpt-15, naar knpt-43, naar knpt-44 door naar knpt-26. We zijn nu in Heumen waar we de A-73 oversteken, richting Molenhoek knpt-26 en doorrijden richting Mook, knpt-45.

Routeverkorting: Wilt u niet teveel klimmen, dan kunt u hier kiezen voor een routeverkorting richting Cuijk met pontje richting Linden/Grave. Voor elektrische fietsen is het geen probleem, voor mensen die een uitdaging zoeken ook niet. Halverwege is er een restaurant/café.

Wij gaan bij knpt-46 steil omhoog via de Mookerheide naar Groesbeek, naar het Nationaal Bevrijdingsmuseum (www.bevrijdingsmuseum.nl) dat het verhaal over de Operatie Market Garden verder vertelt. U ziet de Mookerheide waar de Oranjes in 1574 verslagen werden door de Spanjaarden (Slag op de Mookerheide).

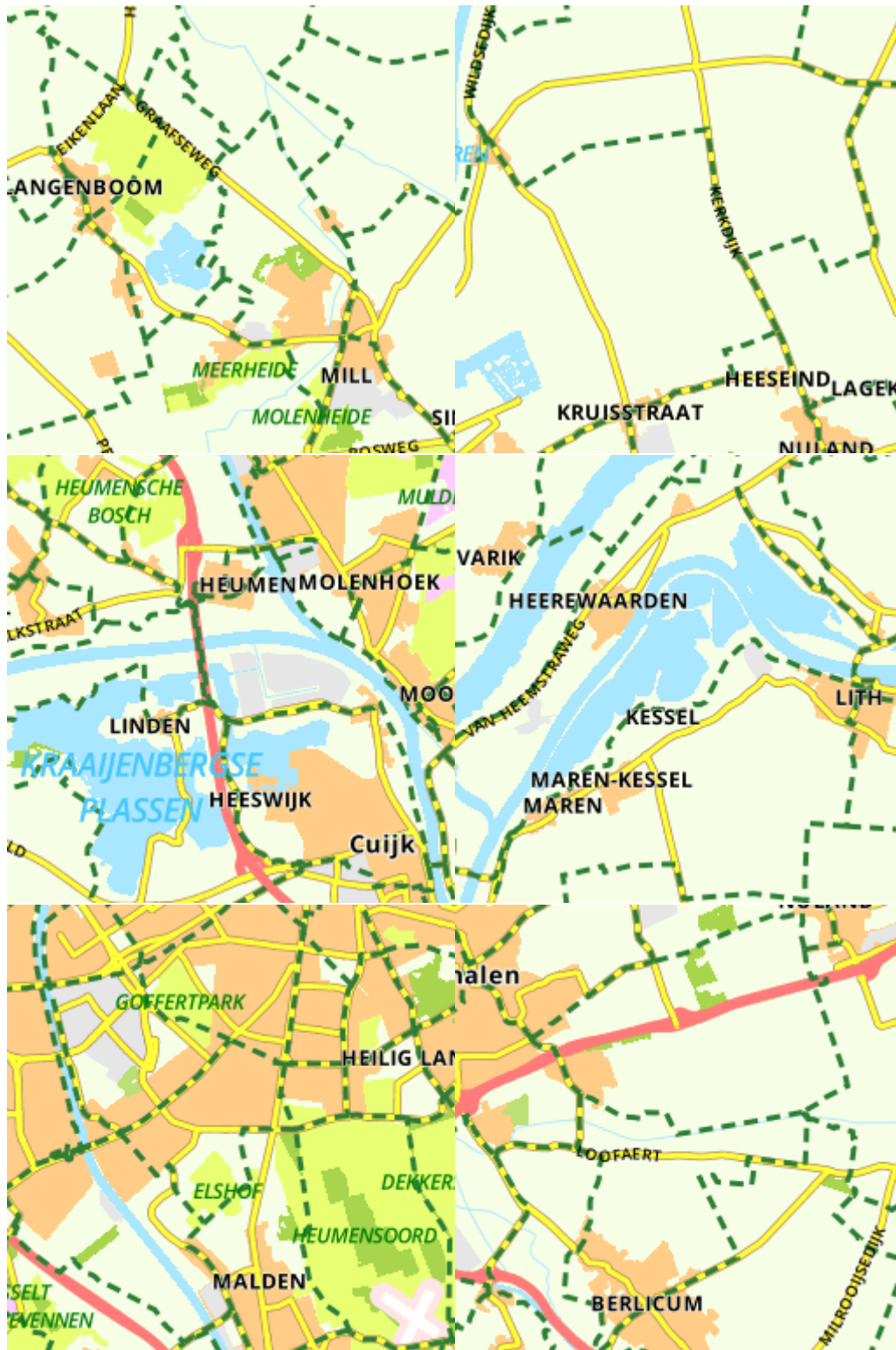
We arriveren bij knpt-87 in Groesbeek en vervolgen onze rit via knpt-88 en knpt-28 naar de Zevenheuvelenweg. Vandaar naar knpt-29. Voor u rechts afslaat naar knpt-84, rijdt u nog even rechtdoor richting het Canadese kerkhof, waar duizenden militairen begraven liggen die stierven voor onze vrijheid. U hebt er een prachtig uitzicht over het Rijk van Nijmegen en het gebied rond Kleve. Terug bij knpt-29 slaat we linksaf richting knpt-84 en vandaar rechtsaf richting knpt-28, waar u het Nationaal Bevrijdingsmuseum kunt bezoeken.

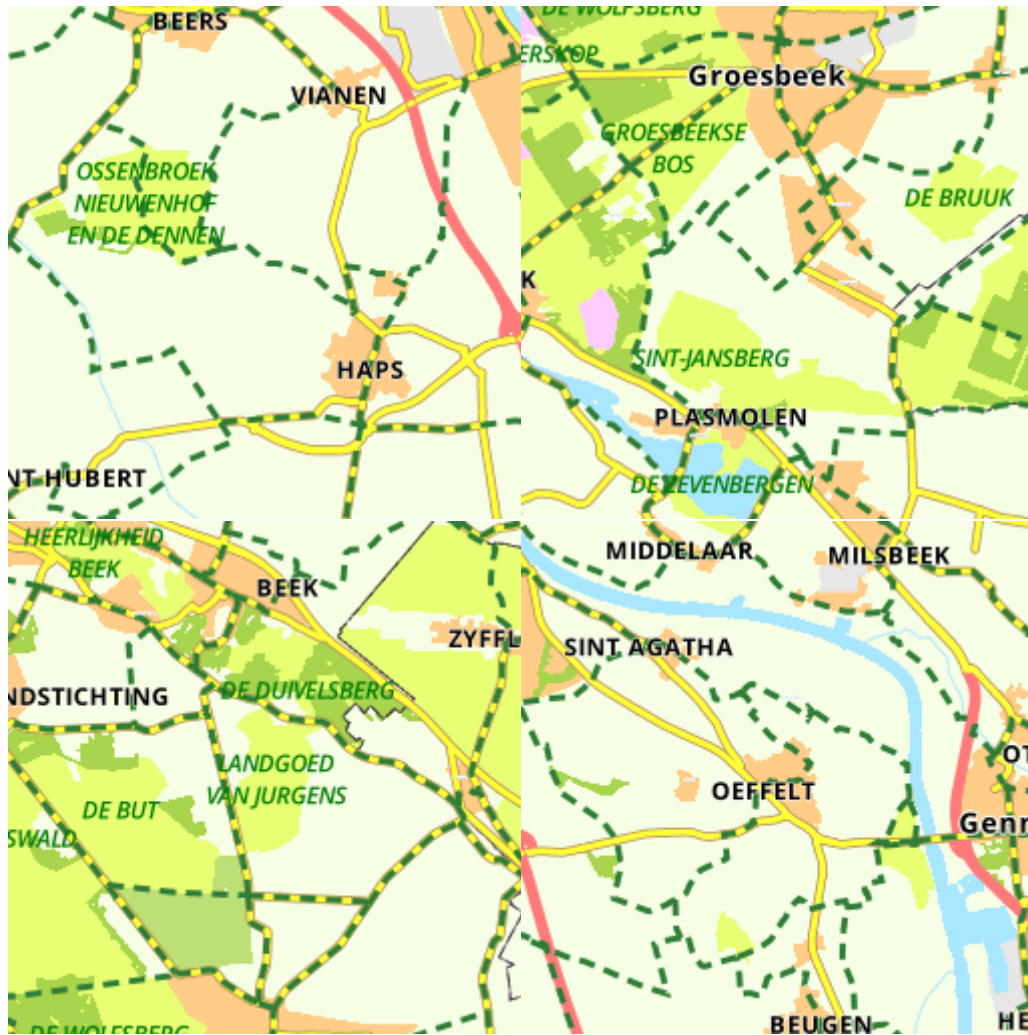
Wij rijden Groesbeek weer in, richting knpt-88 en vandaar via de knpt'n 87, 46 en 45 naar het pontje van Cuijk.

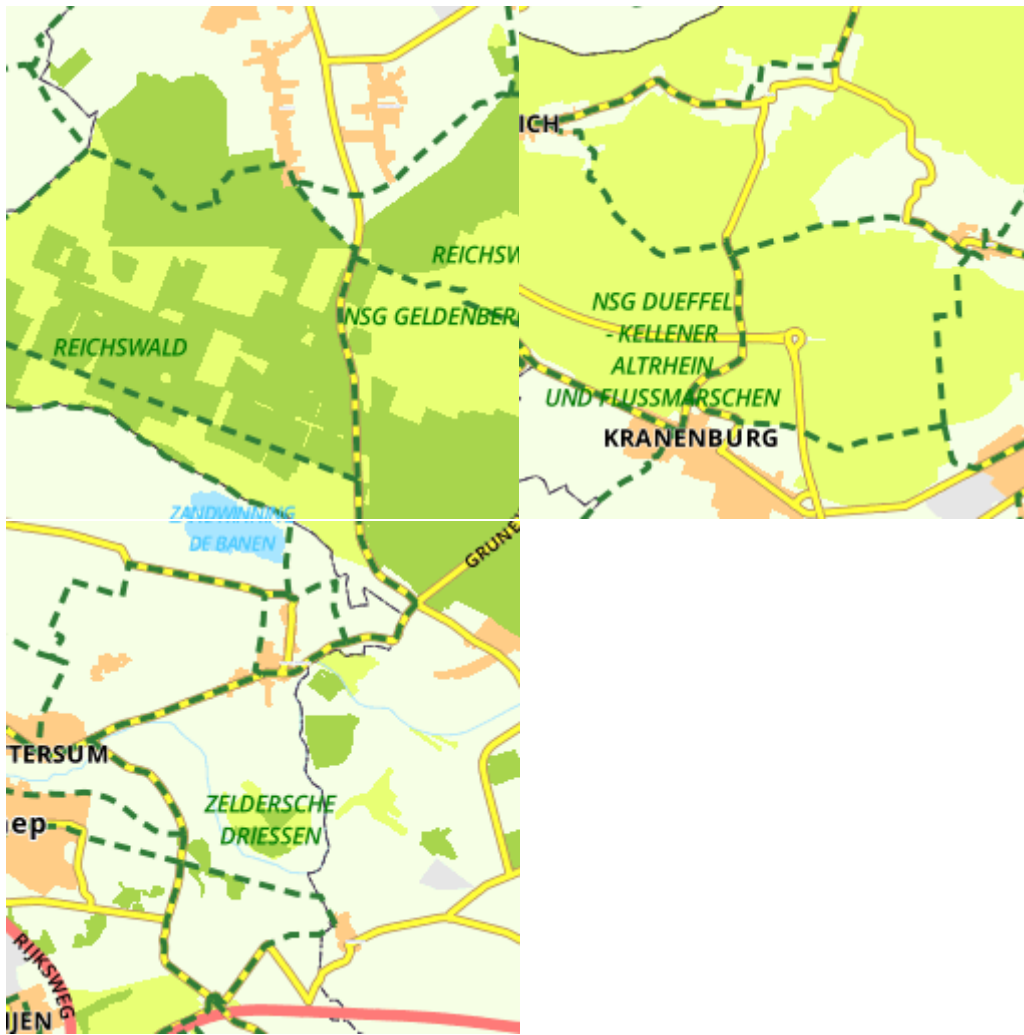
Na de oversteek over de Maas voert de route via Linden, knpt-42 en de Kraaijenbergse Plassen naar knpt-66 en knpt-4, het beginpunt van de route. Hier is het goed toeven.

<https://www.route.nl/routeplanner?route=768978>









4

3

20

2

87

86

80

81

82

83

15

43

44

26

27

35

50

45

46

87

88

28

29

84

28

44

4

72

66

4

86

24

15

33

21

66

83

97

32

82

97

6

25

49

33

56

27

14

77

60

42

18

49

95

80

99

53

26

15

80

27

1

40

7

47

62

49

58

91

72

71

22

45

99

48

66

87

54

62

20

24

87

11

4

8

3

71

80

15

26

51

57

41

47

43

55

85

46

53

76

74

64

10

4

84

37

79

57

30

92

72

82

69

31

53

11

77

89

79

41

40

50

39

38

25

69

73

76

67

10

74

26

18

27

16

29

35

17

51

52

41

58

46

61

73

42

96

37

29

16

89

25

65

42

59

26

98

64

21

43

25

60

12

44

81

27

6

40

23

36

39

3

30

1

35

84

88

23

46

50

55

11

19

59

67

12

96

32

9

65

34

23

68

38

16

44

37

12

35

38

9
23
63
13
75
76
22
41
37
63
67
86
69
56
78
31
43
15
2
75
77
17
41
29
48
3
32
41
42
43
44

44

4

40

47

61

57

6

60

80

81

81

82

82

83

83

84

85

86

94

95

96

97

99

87

88

89

90

91

92

93

93

34

16

20

67

2

68

47

66

30

8

10

44

45

85

24

90

69

56

39

4

89

59

34

70

19

1

56

32

61

97

16

58

54

31

22

78

22

45

28

63

19

50

11

79

58

55

54

7

25

84

55

41

77

18

31

78

28

88

52

15

2

77

80

88

87

20

22

65

13

2

2

15

20

21

22

3

1

33

33

4

76

79

35

36

24

38

83

5

82

35

78

62

29

30

98

5

13

8

39

67

14

70

85

26

86

29

68

94

10

5

36

57

81

66

28

17

68

75

48

57

14

64

53

65

79

56

95

1

25

+-

Route

wis route

66,6 km

3:55 uur

Bijwerken Printen GPX

 4 3 20 2 87 86 80 81 82 83 15 43 44 26

27

35

50

45

46

87

88

28

29

84

28

44

4

72

66

4

Rondrit maken

70 km, 4 h 24 min

Volg de weg 1 m

1 m

Ga linksaf en volg deze weg 1.5 km

1.5 km

Ga een scherpe bocht linksaf en volg deze weg 87 m

90 m

Aangekomen bij tussenpunt

0 m

Volg de weg 3.0 km

3 km

Aangekomen op eindpunt

0 m

Aangekomen bij tussenpunt: Hans en Grietweg	700 m
Ga linksaf de Velpseweg op en volg deze weg 24 m	25 m
Blijf 924 m op Zuijdenhoutstraat	900 m
Ga een flauwe bocht rechtsaf de Zuijdenhoutstraat op en volg deze weg 189 m	200 m
Ga linksaf de Keentseweg op en volg deze weg 731 m	700 m
Aangekomen bij tussenpunt	0 m
Blijf 42 m op Keentseweg	40 m
Ga rechtsaf de Maasdijk op en volg deze weg 215 m	200 m
Ga een scherpe bocht linksaf de Kromstraat op en volg deze weg 180 m	200 m
Ga rechtsaf de Loonsestraat op en volg deze weg 1.1 km	1 km
Ga linksaf de Staaijstraat op en volg deze weg 153 m	150 m
Ga rechtsaf en volg deze weg 64 m	60 m
Ga linksaf de Maasdijk op en volg deze weg 1.2 km	1 km
Ga rechtsaf de Maasdijk op en volg deze weg 5 m	4.5 m
Aangekomen op eindpunt	0 m
Aangekomen bij tussenpunt	200 m
Ga linksaf en volg deze weg 404 m	400 m
Ga rechtsaf en volg deze weg 62 m	60 m
Aangekomen bij tussenpunt	0 m
Volg de weg 1.1 km	1 km
Ga een flauwe bocht linksaf en volg deze weg 13 m	15 m
Ga een flauwe bocht rechtsaf en volg deze weg 11 m	10 m
Aangekomen bij tussenpunt	0 m
Volg de weg 763 m	800 m
Aangekomen bij tussenpunt	0 m
Volg de weg 51 m	50 m
Ga rechtsaf en volg deze weg 2.3 km	2.5 km
Aangekomen bij tussenpunt	0 m
Volg de weg 30 m	30 m
Ga een flauwe bocht linksaf en volg deze weg 3.1 km	3 km
Aangekomen bij tussenpunt	0 m

Volg de weg 1.3 km	1.5 km
Ga linksaf en volg deze weg 20 m	20 m
Aangekomen bij tussenpunt	0 m
Volg de weg 1.8 km	2 km
Ga rechtsaf en volg deze weg 2 m	1 m
Aangekomen bij tussenpunt	0 m
Volg de weg 2.1 km	2 km
Ga een scherpe bocht rechtsaf en volg deze weg 11 m	10 m
Aangekomen bij tussenpunt	0 m
Volg de weg 2.1 km	2 km
Ga een flauwe bocht rechtsaf en volg deze weg 7 m	6 m
Aangekomen bij tussenpunt	0 m
Volg de weg 1.2 km	1 km
Ga rechtsaf en volg deze weg 14 m	15 m
Aangekomen bij tussenpunt	0 m
Volg de weg 1 m	0 m
Ga een flauwe bocht linksaf en volg deze weg 895 m	900 m
Ga een scherpe bocht linksaf en volg deze weg 1 m	0 m
Aangekomen bij tussenpunt	0 m
Volg de weg 1 m	0 m
Ga linksaf en volg deze weg 752 m	800 m
Ga rechtsaf en volg deze weg 235 m	250 m
Ga rechtsaf en volg deze weg 202 m	200 m
Aangekomen op eindpunt	0 m
Aangekomen bij tussenpunt	1.5 m
Ga een flauwe bocht linksaf de Oosterkanaaldijk op en volg deze weg 119 m	100 m
Ga rechtsaf en volg deze weg 83 m	80 m
Aangekomen bij tussenpunt	0 m
Volg de weg 83 m	80 m
Ga linksaf de Oosterkanaaldijk op en volg deze weg 119 m	100 m
Blijf 681 m op Oosterkanaaldijk	700 m

Ga rechtsaf de Oosterkanaaldijk op en volg deze weg 738 m	700 m
Ga een flauwe bocht rechtsaf de Halderweg op en volg deze weg 2 m	1.5 m
Aangekomen op eindpunt	0 m
Aangekomen bij tussenpunt	9 m
Ga rechtsaf en volg deze weg 2.1 km	2 km
Ga rechtsaf en volg deze weg 340 m	350 m
Ga rechtsaf en volg deze weg 1 m	0.5 m
Aangekomen bij tussenpunt	0 m
Volg de weg 1.0 km	1 km
Ga rechtsaf en volg deze weg 2.0 km	2 km
Ga linksaf en volg deze weg 1 m	0.5 m
Aangekomen bij tussenpunt	0 m
Volg de weg 9 m	9 m
Ga linksaf en volg deze weg 2.2 km	2 km
Ga rechtsaf en volg deze weg 10 m	9 m
Ga een flauwe bocht rechtsaf en volg deze weg 5 m	4 m
Aangekomen bij tussenpunt	0 m
Volg de weg 5 m	4 m
Ga een flauwe bocht linksaf en volg deze weg 10 m	9 m
Ga rechtsaf en volg deze weg 447 m	450 m
Ga linksaf en volg deze weg 43 m	45 m
Ga rechtsaf en volg deze weg 1 m	0.5 m
Aangekomen bij tussenpunt	0 m
Volg de weg 7 m	7 m
Ga een scherpe bocht linksaf en volg deze weg 929 m	900 m
Aangekomen bij tussenpunt	0 m
Volg de weg 1 m	1 m
Ga een flauwe bocht rechtsaf en volg deze weg 1.4 km	1.5 km
Ga linksaf en volg deze weg 4 m	3 m
Aangekomen bij tussenpunt	0 m
Volg de weg 1.4 km	1.5 km

Ga linksaf en volg deze weg 1 m	1 m
Aangekomen bij tussenpunt	0 m
Volg de weg 1.7 km	1.5 km
Ga rechtsaf en volg deze weg 218 m	200 m
Aangekomen bij tussenpunt	0 m
Volg de weg 929 m	900 m
Ga een scherpe bocht rechtsaf en volg deze weg 8 m	7 m
Ga linksaf en volg deze weg 43 m	45 m
Ga rechtsaf en volg deze weg 447 m	450 m
Ga rechtsaf en volg deze weg 2.2 km	2 km
Ga rechtsaf en volg deze weg 9 m	9 m
Ga linksaf en volg deze weg 2.0 km	2 km
Ga linksaf en volg deze weg 1.0 km	1 km
Ga een flauwe bocht rechtsaf en volg deze weg 1.7 km	1.5 km
Ga rechtsaf en volg deze weg 3 m	2 m
Aangekomen bij tussenpunt	0 m
Volg de weg 237 m	250 m
Ga linksaf en volg deze weg 1 m	0.5 m
Aangekomen bij tussenpunt	0 m
Volg de weg 4.5 km	4.5 km
Aangekomen bij tussenpunt	0 m
Volg de weg 1 m	0.5 m
Ga rechtsaf en volg deze weg 5.2 km	5 km
Aangekomen bij tussenpunt	0 m
Volg de weg 1 m	0.5 m
Ga linksaf en volg deze weg 4.0 km	4 km
Aangekomen op eindpunt	0 m

Favoriet bij de redactie

Vestingroute Grave-Ravenstein

Grave (Noord-Brabant, Nederland)
Fietsroute 141858 (29500 km)

Aangeboden door

VVV

VVV De Maashorst

Route toevoegen aan favorieten

Leaflet | © 2017 Falkplan BV, © OpenStreetMap contributors

05067 km083 m

Hoogteprofiel



Favoriet bij de redactie

Vestingroute Grave-Ravenstein

Grave (Noord-Brabant, Nederland)
Fietsroute 141858 (29500 km)

Aangeboden door

VVV

VVV De Maashorst

Route toevoegen aan favorieten

Leaflet | © 2017 Falkplan BV, © OpenStreetMap contributors

Wat wil je doen?



Fietsen



Wandelen



Toon de fietsknooppunten

- Toon de wandelknooppunten
- Toon startpunten fietsroutes
- Toon startpunten wandelroutes

Grenzeloos genieten

Het fietsroutenetwerk is inmiddels in heel Nederland uitgezet en het wandelnetwerk is sterk aan het groeien om ook landsdekkend te worden. Het Nederlandse fietsroutenetwerk is naadloos afgestemd op het Belgische. Dat is dus grenzeloos genieten van het fietsroutenetwerk!

Meer over fietsenknooppunten

Knooppunten gebruiken

Een wandel- of fietsknooppuntennetwerk is heel eenvoudig: Je wandelt of fietst een route door de bordjes te volgen van het ene genummerde knooppunt naar het andere genummerde knooppunt. Op enkele knooppunt staat een informatiepaneel met een overzichtskaart.

Meer over wandelenknooppunten

Eten, drinken en slapen

- Alles selecteren
- Horeca
- Streekproducten
- Pannenkoekenhuis
- Bezienswaardigheid
- Leuke afstappers
- IJssalon
- Vakantiepark
- Restaurant
- Hotel
- Fietscafe
- Fietsarrangement
- Camping

Bed & Breakfast

Groepsverblijf

Praktische informatie

Alles selecteren

Autoveer

Voet- en fietsveren

P en R

Informatiepaneel

Bromfietsverhuur

VVV i-punt

Pechonderwegservice

Fietsverhuur

Fietsonderhoud

Bezoekerscentrum

Toeristisch Overstappunt (TOP)

Treinstation

Ziekenhuis

VVV vestiging

Transferium

Politie

Parkeren

Fietsenstalling

Tourist Info

Mooiste plekken

- Alles selecteren
- Toeristische bezienswaardigheid
- Beschermd dorpsgezicht
- Begijnhof
- Landmerken
- Zweefvliegveld
- Zendmast
- Watertoren
- Observatiehut
- Uitzijktoren
- Sterrenwacht
- Ruïne
- Monument
- Museum
- Landgoed
- Gedenkteken
- Dagrecreatie
- Natuurgebied
- Eendenkooi
- Gemaal
- Groene grensovergang
- Hanzestad
- Beklimming

- Natuurpoort
- Spannende Geschiedenis
- Liberation Route
- Middeleeuwen
- Romeinen en Bataven
- Koude Oorlog
- Buitenplaatsen en landgoederen
- Industrieel erfgoed
- Leven langs de linie
- Prehistorie
- Kasteel
- Kasteel, te bezoeken
- Kasteel, niet toegankelijk
- Fort
- Fort, te bezoeken
- Slingertuinen
- Vogeluitkijkhut
- Uitzicht punt
- Strandopgang
- Stekjes
- Speeltuin
- Speelbos-natuur
- Radio zendmast

- Kinderboerderij
- Hertenkamp
- Zitpijl
- Windturbine
- Kasteelheuvel
- Kapel of kruis
- Hunebed
- Historische cultuurdorp
- Grafheuvel
- Gedichten in het landschap
- Friese Elf steden
- Borg
- Bollenveld
- Berg of grot
- Abdij
- Kerk
- VVV-idee
- Tuin
- Toeristentrein
- Pretpark
- Kerngebied Rozenteelt
- Klokkenstoel
- Landhuis

- Windmolen
- Wildkansel
- Wijngaard
- Wierde of terp
- Waterradmolen
- Vuurtoren
- Vestingstad
- Vergane schepen
- Toeristische treinstation
- Sleuteladres
- Schaapskooi
- Picknickplaats
- Peddel- en pedaalstation
- Park en tuin
- Oude Groninger Kerken
- Landschapskunst
- Dierenpark

Foto's

- Foto's tonen op de kaart

Foto's getoond op de kaart zijn geplaatst door gebruikers. route.nl is niet verantwoordelijk voor de kwaliteit van deze foto's.

Bovenkant formulier

×Sluiten

Route opslaan

Naam van de route (verplicht)

Een goede naam zorgt er voor dat je de route makkelijk kunt terug vinden en/of andere fiets-/wandelliefhebbers weten wat ze kunnen verwachten

Route openbaar



Bekijk de route pagina

Iedereen kan een openbare route () bekijken. Hierdoor kan de route terugkomen op de route.nl website.

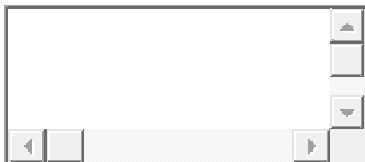
Informatie over je route

Informatie over je route

Aangeboden door Dit wordt getoond bij de route en in de resultaten

Annelies, Noord-Brabant

Omschrijving van je route Wat zijn de pareltjes van deze route? Heb je deze route al eerder gefietst? Tip: wanneer je de naam van bezienswaardigheden op de route letterlijk overneemt in de beschrijving, worden deze op route.nl automatisch gemarkeerd.



Route kenmerken

Route kenmerken

Waar kenmerkt deze route zich door? Dit wordt gebruikt wanneer de route openbaar gesteld wordt zodat deze route voor andere gebruikers te vinden is.

Toon alle kenmerken

Foto's

Foto's

Met foto's geef je een indruk van route, denk hierbij aan bezienswaardigheden of andere kenmerkende onderdelen van de route of het gebied wat doorkruist wordt.

Voeg een foto toe, of pas huidige selectie aan

De Route



Deze route is prive opgeslagen

Deze route is openbaar

Deze route is nog niet opgeslagen

Annuleren Opslaan

Onderkant formulier

×Sluiten

Print deze route

Hieronder kun je selecteren wat je wilt printen van deze route. Klik op het blokje om een onderdeel te activeren. Wil je dat onderdeel toch niet printen kun je er nogmaals op klikken zodat het blokje niet geselecteerd is. We hebben de "routebeschrijving" al voor je geselecteerd.

Routebeschrijving

Knooppuntwijzer

Fietslabel

Annuleren Print je keuze

```
 
```

×Sluiten

Download GPX

Het GPX bestand bevat naast de GPS route ook de track. Voor meer informatie over de GPS routes van route.nl en hoe je die op je fietsnavigatie kunt zetten kun je hier meer informatie vinden.

Het GPX bestand zal gedownload worden naar je computer. In de meeste gevallen kun je deze terug vinden in de "Downloads" map.

Klik op de knop GPX Downloaden met de rechtermuisknop. Met Internet Explorer sla je het bestand op via Doel opslaan als.... Gebruik je Chrome, dan kies je voor Link opslaan als...

Annuleren GPX Downloaden

×Sluiten

Mijn media 0

Bovenkant formulier

Upload foto('s)

Onderkant formulier

Laad meer foto's

Sluiten

×Sluiten

Routeplanner hulp

Route plannen

Kaart en bezienswaardigheden

GPX

Printen

Contact opnemen

Tips

Een route plan je door te klikken op de markeringen op de kaart of door een weg aan te klikken. Hierdoor wordt een route gevormd die je vervolgens kun gaan fietsen of wandelen.

Kan ik op een later tijdstip foto's toevoegen aan mijn eerder gepubliceerde fietsroute?

Ja, dat kan. Open je fietsaccount en klik bij de desbetreffende route op de knop Voeg foto toe aan deze route om je fietsroute uit te breiden met foto's die een mooie herinnering zijn aan deze dag of die je op een later tijdstip wilt bekijken of delen met recreatief Nederland. De foto wordt automatisch toegevoegd aan de route op route.nl.

Kan ik meerdere foto's aan een route koppelen?

Er kunnen ongelimiteerd aantal foto's worden toegevoegd. Klik op de knop Voeg foto toe aan deze route en je kunt een nieuwe foto uploaden.

Een route kan gedownload worden als GPX bestand zodat je hem vervolgens op je GPS navigatie kunt zetten, klik op GPX.

Wanneer je nog geen route hebt gemaakt en je klikt op GPX dan kun je ook een GPX route uploaden.

Voor meer informatie over GPX routes kun je kijken op de pagina GPS Routes

Een route kan geprint worden zodat je hem kunt gaan wandelen of fietsen, klik hiervoor op Printen.

Tip



Gebruik de knooppunt wijzer, een overzichtelijke manier om alle knooppunten af te lezen en zonder gedoe van een grote kaart

Bestel nu!

Veel vragen hebben we al eens ontvangen en beantwoord, dus waarschijnlijk die van jou ook, kijk hiervoor op de pagina Veel gestelde vragen.

Mocht er iets nog niet helemaal duidelijk zijn, neem dan contact met ons op! dit kan via:
info@route.nl of
+31 (0)40 264 51 18.

Wil je nog gemakkelijker een route plannen? Dat kan! We hebben enkele tips voor ervaren gebruikers. Zo hebben we sneltoetsen gedefinieerd:

Toetscombinatie
(OSx, Windows)

Functie die het bewerkstelligd

⌘+s, ctrl+s

Route opslaan als

⌘+⇧+s, ctrl

Een eerder opgeslagen route direct opslaan

⌘+p, ctrl+p

Route afdrukken

⌘+d, ctrl+d

Route downloaden

⌘+f, ctrl+f

Locatie zoeken

⌘+i, ctrl+i

Kaart inzoomen

⌘+o, ctrl+o

Kaart uitzoomen

⌘+right, ctrl+right

Kaart naar rechts verplaatsen

⌘+left, ctrl+left

Kaart naar links verplaatsen

⌘+up, ctrl+up

Kaart naar boven verplaatsen

⌘+down, ctrl+down

Kaart naar beneden verplaatsen

Enkele veelgestelde vragen betreft de kaart en bezienswaardigheden

Ik mis een interessante locatie op de routekaart. Kan ik dit doorgeven zodat dit wordt verbeterd?

Ja, dit kun je doorgeven op het formulier Tip ons. Wij nemen je opmerking graag mee in een volgende update van route.nl.

Ik mis een horecalocatie op de routekaart. Kan ik dit doorgeven zodat dit wordt verbeterd?

Ja, dit kun je doorgeven op het formulier Tip ons. Wij nemen je opmerking graag mee in een volgende update van route.nl.

Hoe ik kan zien over wat voor wegdek (verhard, zandpad of grindpad) de route voert?

Helaas is deze info niet bij ons bekend en kunnen we daarom deze informatie niet aan je verschaffen. Wellicht wordt het in de toekomst wel mogelijk maar tot op heden dus niet.

Ik mis een fietsknooppunt op de routekaart. Kan ik dit doorgeven zodat dit wordt verbeterd?

Ja, dit kun je doorgeven op het formulier contact. Wij nemen je opmerking graag mee in een volgende update van route.nl.

Hoe actueel is de fietsrouteplanner?

De cartografie en alle knooppunten en bezienswaardigheden worden enkele keren per jaar geüpdatet. Hiermee is de fietsrouteplanner van route.nl de meest actuele fietsplanner van Nederland.

SluitenContact opnemen

×Sluiten

Meer route informatie

Sluiten

×Close

Registreren

Inloggen

Je kunt je gratis registreren voor een account

Registreren

Log in met Facebook

Log in met Google

Of log in met een e-mailadres

Bovenkant formulier

E-mailadres

Wachtwoord

Show

Onthoud mij

Inloggen

Je wachtwoord vergeten?

Nog geen account?

Onderkant formulier

×

Er is nog geen social media-account beschikbaar

Er is nog geen account beschikbaar met dit social media-account. Wil je deze toch registreren?

Gratis€0 / jaar

Zelf wandel- en fietsroutes plannen

Ruim 100.000 routes bekijken

Wandel- en fietsroutes printen & downloaden

Wandel- en fietsroutes publiceren

Registreer met Facebook

Registreer met Google

Ik ga akkoord met de algemene voorwaarden.*

Sluiten